



UTJRJSÄ-UTIN JÄÄKÄRIRYKMENTIN TYRRIN AMPUMAKESKUKSEN JOHTOSÄÄNTÖ 2017

Normilyhenne: UTJRJSÄ - UTIN JÄÄKÄRIRYKMENTIN AMPUMARATOJEN JOHTOSÄÄNTÖ 2017

Perusteet: Etelä-Savon aluehallintoviraston Nro 228/2014/1 Dnro ESA-VI/154/04.08./2012 Tyrrin ampumakeskuksen ympäristölupa

MAAVVAROM D 2.1; AMPUMINEN PIENIKALIIPEERISILLA ASEILLA

PVLOGLE:n ak:BM9704/21.6.2016 (LAUSUNTO LUOTILOUKUISTA TYRRIN AMPUMARADALLA)

Voimaantuloajankohta: 1.1.2017

Voimassaoloaika: Toistaiseksi

Korvaa /
Kumottavat kohteet:

- UTJR:n ak MG5575/15.2.2010 (Laukausmäärien merkitseminen Tyrrin ampumaradoilla)
- UTJR:n ak MI24490/20.8.2012 (Tyrrin ampumakeskuksen ampumatarvikkeiden seuranta ja leirikentän harjoitusalueen käytön seuranta)
- UTJR:n ak HJ558/20.5.2013 UTJRJSÄ TYRRIN AMPUMAKESKUKSEN JOHTOSÄÄNTÖ
- UTJR:n ak ML14025/15.6.2015 (Esitys luvaksi poiketa Tyrrin ampumakeskuksen johtosäännöstä)

Laatija: Utin jääkärirykmentin esikunnan Koulutusosasto

Ylläpitäjä: Utin jääkärirykmentin esikunnan Koulutusosasto

Säilytys: Sähköinen arkistointi:
Puolustusvoimien asianhallintajärjestelmän Pv normitietokanta

Pysyvästi säilytettävät normikokoelmat:

Utin jääkäriyrykmentin esikunnan kirjaamo

TYRRIN AMPUMAKESKUKSEN JOHTOSÄÄNTÖ 2017

1	AMPUMARATOJEN KÄYTTÖTARKOITUS.....	3
2	AMPUMARATA-ALUEEN HALLINNOINTI.....	3
2.1	Johtosuhteet, ylläpito ja hoitovastuu.....	3
2.2	Ampumakeskuksen käyttöön liittyvät sopimukset.....	4
2.3	Velvoitteet seuroille ja yhdistyksille.....	4
2.4	Ampumakeskuksen rakenne.....	4
3	AMPUMARATA-ALUEEN KÄYTTÖ JA KÄYTTÖRAJOITUKSET.....	5
3.3	Ampuma-ajat.....	5
3.4	Tyrrin ampumaratojen säännölliset ampuma-ajat.....	5
3.5	Poikkeamat säännöllisiin ampuma-aikoihin.....	5
3.6	Poikkeusluvan hakeminen ja tiedottaminen.....	6
4	KÄYTTÖVUOROT.....	6
4.1	Käyttövuorojen hakeminen.....	6
4.2	Huoltorakennuksen varaaminen.....	7
5	TOIMINTA AMPUMARADALLA.....	7
5.1	Yleistä.....	7
5.2	Kiinteät maalilaitteet.....	7
5.3	Sallitut tilapäiset maalilaitteet.....	8
5.4	Luotiloukut.....	8
5.5	Sallitut aseet ja ampumatarvikkeet.....	9
5.6	Sallitut amunnat.....	9
5.7	Liikenne- ja liikkumisrajoitukset.....	10
5.8	Käytön tilastointi.....	10
6	VAROTOIMINTA.....	11
7	HUOLTO.....	11
7.1	Täydennykset.....	12
7.2	Kunnossapito.....	12
7.3	Lääkintähuolto.....	12
8	YMPÄRISTÖNSUOJELU.....	13
8.1	Ympäristölupamääräykset.....	13
8.2	Jätehuolto.....	13
8.3	Kenttähygienia.....	13
9	VAHINGOT.....	13
9.3	Vahinkojen välttäminen.....	13
10	PELASTUSTOIMI.....	14
10.1	Yleistä.....	14
10.2	Pelastustoimen järjestelyt.....	14
10.3	Harjoitusjoukkojen toiminta vakavissa onnettomuustapauksessa.....	15
10.4	Vaaratilanteista ilmoittaminen.....	15
10.5	Tiedottaminen erityistilanteissa.....	15
10.6	Välttämättömät yhteystiedot.....	15

10.7	Palontorjunta	16
10.8	Viestitoiminta	16
11	AMPUMARATA-ALUEEN YLLÄPITO JA KEHITTÄMINEN	16

1 AMPUMARATOJEN KÄYTTÖTARKOITUS

Utin jääkäriyrykmentin hallinnoiman Tyrrin ampumakeskuksen ampumaratojen pääkäyttötarkoitus on mahdollistaa asevelvollisten sekä palkatun henkilöstön suunnitelmallinen ja johdettu ase- ja ampumakoulutus.

Ampumaratojen käyttö mahdollistetaan myös seuraaville viranomaisille puolustusvoimien ulkopuolisille tahoille:

- puolustushallintoon kuuluva henkilöstö
- poliisi virkatehtäviinsä liittyen
- rajavartiolaitoksen henkilöstö virkatehtäviinsä liittyen
- Maanpuolustuskoulutusyhdistys
- reserviläisjärjestöt ja aselajikillat
- henkilöt joilla on UTJR:n myöntämä käyttöoikeuslupa
- Tyrrin ampumakeskuksen käyttöoikeussopimuksen allekirjoittaneet, rekisteröidyt yhdistykset ja seurat
- radoilla järjestettävään kilpailutoimintaan liittyvät henkilöt tehtävien-
sä mukaisesti.

Puolustusvoimien tarve on aina etusijalla Tyrrin ampumakeskuksen ampumaratojen ja alueiden käytössä.

Muut viranomaiset, Maanpuolustuskoulutusyhdistys, reserviläisjärjestöt ja aselajikillat saavat käyttää Tyrrin ampumakeskuksen ratoja vastikkeettomasti.

2 AMPUMARATA-ALUEEN HALLINNOINTI

2.1 Johtosuhteet, ylläpito ja hoitovastuu

UTJR:n komentaja hyväksyy UTJRE:n Koulutusosaston laatiman ja ylläpitämän johtosäännön.

UTJR vastaa Tyrrin ampumakeskuksen ylläpidosta ja kehittämisestä sekä johtaa ja valvoo ratojen käyttöä ja kunnossapitoa.

UTJR hallinnoi Tyrrin ampumakeskuksen aluetta, siellä olevia rakenteita ja rakennuksia huomioimatta siitä että käyttöoikeussopimuksen allekirjoittaneet, rekisteröidyt yhdistykset ja seurat omistavat osuuksiensa

mukaan riistamaaliradan, pienoiskivääriradan, ampumahiihtoradan ja hirviradan taululaitteet sekä osan irtaimesta ratalaitteistosta.

Metsähallitus omistaa Tyrrin ampumakeskuksen maa-alueen.

Senaattikiinteistö omistaa Tyrrin ampumakeskuksen alueella olevan paviljongin.

Puolustushallinnon Rakennuslaitoksen Utin palveluspiste vastaa ampumaratojen kiinteistönhoidosta ja kunnossapidosta.

UTJR:n ja Tyrrin ampumakeskuksen ampumaratojen ulkopuolisten käyttäjien yhteistyöelimenä on ratatoimikunta. Ratatoimikunnan toiminta esitetty on **liitteessä 1**.

2.2 Ampumakeskuksen käyttöön liittyvät sopimukset

UTJR:n komentaja hyväksyy allekirjoituksellaan Tyrrin ampumakeskuksen käyttöoikeussopimuksen seurojen ja yhdistyksen kanssa. Allekirjoitetut sopimukset on tallennettu Puolustusvoimien asianhallintajärjestelmään sopimushallinta sovellukseen.

2.3 Velvoitteet seuroille ja yhdistyksille

Ampumaratojen käyttöoikeussopimuksen tehneiden seurojen ja yhdistysten on koulutettava ampumaratoja käyttävälle jäsenistölleen johtosääntö ennen ammuntoa. Johtosäännön vastaisesta toiminnasta seuraa ampujalle ampumaratojen käyttökielto joko määräajaksi tai pysyvästi. Johtosäännön räikeästä rikkomisesta, epäillystä rikoksesta tai yleisen turvallisuuden vaarantamisesta UTJR tekee ilmoituksen poliisille.

Seurojen ja yhdistyksen on vuosittain lähetettävä jäsenistään nimiluetelo syntymäaikoineen UTJR:n turvallisuusalalle ja UTJRE:n Koulutusosastolle kalenterivuoden viimeiseen päivään mennessä.

2.4 Ampumakeskuksen rakenne

Tyrrin ampumakeskuksessa on seuraavat ampumaradat:

Rata 1	Pistoolirata
Rata 2	Riistamaalirata (toistaiseksi käyttökiellossa)
Rata 3	Pienoiskivääri/vapaapistoolirata
Rata 4	300 m kiväärirata
Rata 5	Ampumahiihtorata
Rata 6	Tilannerata 1
Rata 7	Tilannerata 2
Rata 8	150 m kiväärirata

Rata 9 Hirvirata.

- Ampumaratojen sijaintipiirros on esitetty **liitteessä 2**.

Ratakohtaiset erikoismääräykset on käsketty **liitteessä 3**.

3 AMPUMARATA-ALUEEN KÄYTTÖ JA KÄYTTÖRAJOITUKSET

Tyrrin ampukeskuksen aluetta valvoo UTJR:n vartiosto ja UTJR:n pal-kattu henkilöstö. UTJR valvoo sekä ratojen käyttöä että johtosäännön noudattamista.

Sopimuksen tehneiden seurojen ja yhdistysten vuorolla ampuvalla henkilöllä on oltava mukanaan ampuma-aseen hallussapitolupa ja henkilön on pyydettäessä todistettava henkilöllisyytensä UTJR:n vartiohenkilös-tölle.

Kaikki Tyrrin ampukeskuksen käyttäjät ovat velvollisia ilmoittamaan vä-littömästi UTJR:n vartiostolle havaitsemistaan väärinkäytöksistä ja muista turvallisuuteen liittyvistä laiminlyönneistä tai puutteista.

Alle 15 -vuotiaat saavat ampua radoilla vain aseiden haltijan valvonnas-sa.

Luvaton oleskelu Tyrrin ampumakeskuksen alueella on kielletty.

3.3 Ampuma-ajat

3.4 Tyrrin ampumaratojen säännölliset ampuma-ajat

Tyrrin ampumakeskuksen ampumaratojen säännölliset ampuma-ajat ovat:

- arkisin klo 07.00–21.00
- lauantaisin klo 08.00–21.00
- sunnuntaisin ja pyhäpäivisin klo 10.00–21.00.

3.5 Poikkeamat säännöllisiin ampuma-aikoihin

Seuraavina ajankohtina ampuminen on sallittu vain .22 kaliiperin aseil-la:

- perjantaisin ja lauantaisin klo 19.00–21.00
- sunnuntaisin ja pyhäpäivinä klo 17.00–21.00.

Edellä kerrotut poikkeamat ampuma-ajoissa eivät koske puolustusvoi-mien koulutussuunnitelmien ja ampumaohjelmiston mukaisia pimeä-ammuntoja.

Kaikki ammunnat on kielletty pitkänä perjantaina, pääsiäispäivänä, 2.pääsiäispäivänä, juhannusaattona, juhannuspäivänä, jouluaattona ja

joulupäivänä, mukaan lukien puolustusvoimien joukoilta ja muilta viranomaisilta.

Uudenvuodenpäivänä, loppiaisena, pääsiäislauantaina, vapunpäivänä, juhannusaattona, juhannuspäivänä, pyhäinpäivänä, itsenäisyyspäivänä ja tapaninpäivänä ampumaradoilla saa ampua vain erityisistä syistä.

Puolustusvoimilla on oikeus poiketa edellä mainitusta ampuma-ajoista ja rajoituksista sotilaallisten harjoitusten, kertausharjoitusten tai valmiuteen liittyvien seikkojen takia.

3.6 Poikkeusluvan hakeminen ja tiedottaminen

Tyrrin ampumakeskuksen ampumaradoilla ammunnan järjestelyvastuussa oleva sopimuksen tehnyt ulkopuolinen käyttäjä vastaa itse ampuma-aikoihin liittyvän poikkeusluvan kirjallisesta anomisesta vähintään 21 vuorokautta ennen suunniteltua tapahtumaa. Poikkeuslupanomuksen ohje ja malli on esitetty **liitteessä 4**.

Poikkeuksellisista ampuma-ajoista on tiedotettava vähintään kolme päivää ennen ampumatapahtumaa UTJR:n tiedotuskanavilla.

Johtosäännön mukaisina ampuma-aikoina tapahtuvista ammunnoista ei tarvitse tiedottaa.

4 KÄYTTÖVUOROT

4.1 Käyttövuorojen hakeminen

UTJR:n joukot varaavat Tyrrin ampumakeskuksen ampumaratavuorot Outlookin kalenterin aikataulu avustajan kautta. Ampumaradan käyttöoikeus edellyttää aina hyväksytyä varausta.

Muut joukko-osastot vast. hakevat käyttövuoronsa Outlookin kalenterin aikataulu avustajan kautta (kutsuvat KOULOS postin käsittelijät kokoukseen) UTJRE:n Koulutusosastolta vähintään neljä viikkoa ennen tarvetta.

Varauksesta on ilmentävä käytettävä rata, haluttu käyttöaika, ammunnan laatu sekä amuntojen vastuu- ja yhteyshenkilöt sekä heidän puhelinnumeronsa yhteydenottoa varten.

Reserviläisjärjestöt, killat ja käyttöoikeussopimuksen tehneet seurat ja yhdistykset voivat hakea ratavuoroja **liitteessä 1** kerrotulla tavalla.

4.2 Huoltorakennuksen varaaminen

Reserviläisjärjestöt, killat ja käyttö sopimuksen tehneet seurat ja yhdistykset voivat varata Tyrrin ampumakeskuksen huoltorakennuksen (paviljonki) UTJRE:n Koulutusosastolta tai ampumaradan hoitajalta (0299 417262).

Reserviläisjärjestöt, killat ja käyttö sopimuksen tehneet seurat ja yhdistykset saavat käyttää huoltorakennusta ainoastaan ampumatoimintaan liittyvään koulutus- tai kilpailutoimintaan. Puolustusvoimien ja muiden viranomaisten on mahdollista käyttää huoltorakennusta myös harjoitus-toimintaan.

Huoltorakennuksessa on mahdollisuus majoittua. Majoittumisesta pitää tehdä ilmoitus UTJR:n pelastusupseerille (0299 417205) vähintään kaksi viikkoa ennen majoittumista.

5 TOIMINTA AMPUMARADALLA

5.1 Yleistä

Kaikissa ammunnoissa on noudatettava voimassa olevia yleisiä ja asekohtaisia varomääräyksiä ja -ohjeita sekä tämän johtosäännön määräyksiä.

Ampumapaikkana saa olla vain käytössä olevan radan ratakohtaisissa erikoismääräyksissä määritetyt ampumapaikat. Ampumasuunnan on aina oltava 1400^v–1600^v (piirua) kulmassa taustavalliin nähden.

5.2 Kiinteät maalilaitteet

Maaleina käytettävät taulut on asennettava radalla kiinteästi oleviin maalilaitteisiin. Maalitaulut on asennettava varomääräyksen D 2.1 mukaisesti;

- Ampumataulut on asetettava aina taustavallia vasten siten, että taulujen osumapinta saa olla korkeintaan kahdeksantoista (18) metrin päässä taustavallista luotien lentoradan suunnassa mitattuna.
- Maali voi olla joko paikallaan tai sivusuunnassa liikkuva. Maalia saa ampua sen ollessa asean ampumasektorissa. Asean ampumasektori on kohtisuora ampumasuunta ampumapaikalta taustavalliin ±100 piirua (10m päässä sivuttaispoikkeama 1m maalista).
- Ammuttaessa sivusuunnassa liikkuvaa maalia varmuuskulman (VK) olla 100 piirua ampumasektorin molemmille sivuille. Varmuuskulma ei saa ylittää taustavallia.
- Maalien osumapinta-alojen alareunan sekä ampumapaikan ja taustavallin välisen maaston on oltava vähintään 50 cm alempana.

- Taustavallin yläreunan on oltava vähintään neljän (4) metrin korkeudella taulujen yläreunan tasasta mitattuna.

Suomen Ampujaurheiluliitto ry:n lajisääntöjen mukaisissa toiminnallisissa ampumalajeissa (practical -ammunta pistoolilla, kiväärillä tai haulikolla) sekä Reserviläisurheiluliitto ry:n yleisten ja lajikohtaisten sääntöjen mukaisissa ammunnoissa (maastokilpailut ja sovelletut reserviläisammunnat) voidaan:

- Maalitaulu sijoittaa muuallekin kuin valmiisiin kehikkoihin kunhan maalin takana taustavallin osuma-alue täyttää yllä mainitut vaatimukset.
- Käyttää myös muita lajisääntöjen mukaisia maalitauluja, kuten osumasta kaatuvia metallitauluja. Tällöin käyttäjä vastaa henkilötön ja rakenteiden suojaamisesta.

Practical -ammuntojen toteuttaminen edellyttää, että ampumarjoituksen johtaja tai yksittäinen ampuja on rekisteröity Suomen Ampumaurheiluliiton practical -jaoksen turvalliseksi ampujaksi.

5.3 Sallitut tilapäiset maalilaitteet

Tilapäisinä maaleina saa käyttää:

- pahvista, muovikalvosta ja puusta koottuja maalitauluja ja -kuvioita
- Janter - / Jaster -maalilaitteita
- puolustusvoimien ase- ja kilpailumääräysten mukaisia pahvisia tauluja sekä mekaanisia partio- ja ampumahiihtotauluja
- Suomen Ampujainliitto ry:n yleisten ja lajikohtaisten erityissääntöjen mukaisten ammuntojen pahvitauluja.
- metallisia maaleja.

Mikäli ammunnassa käyttää metallisia maalilaitteita on maalin metallin oltava niin vahvaa, että luodin osuessa maaliin se sirpaloituu. Maalit on sijoitettava siten, että luodin sirpaleet ohjautuvat turvallisesti joko maahan, sivu- tai taustavalliin. Sirpaleet eivät saa aiheuttaa varaa henkilötölle tai radan rakenteille.

5.4 Luotiloukut

Kouvolan Metsästys- ja Ampumaseura ry (KouMAS) saa käyttää Tyrrin ampumaradoilla luotiloukkuja seuraavin tarkennuksin:

- luotiloukkuja saa käyttää radoilla 1 (pistoolirata), 4 (300m kiväärirata), 6 (TIRA1), 7 (TIRA2), 8 (150m kiväärirata) ja 9 (hirvirata)
- jos luotiloukkuja käytetään radoilla 4, 5 tai 9, niin KouMAS ry:n edustajan on oltava yhteydessä UTJR:n koulutusosastoon

- toiminnassa on noudatettava ampumaratakohtaisia määräyksiä ja luotiloukkujen sijoittamisessa on erityisesti huomioitava ampumasuunnat siten, että ne ovat taustavalliin päin
- KouMAS ry vastaa luotiloukkuihin kertyneiden lyijyjen poistamisesta, käsittelystä ja hävittämisestä ympäristöviranomaisen hyväksymällä tavalla. KouMas kerää lyijyromun ja -jätteen /vast. luotiloukuista ja vie ne pois omin kustannuksin. Paikka voi olla kaato- paikka, jätteenkäsittelylaitos tai muu paikka, joka ottaa kyseistä jätettä vastaan. Vastaanotto paikalla on ympäristölupa tai muu ympäristöviranomainen hyväksyntä. Lyijyn hävittämisestä on toimitettava todistus vuosittain UTJRE:n Huolto-osastolle.
- luotiloukut on varastoitava ja säilytettävä siten, että ne ovat sateelta suojassa esim. katoksessa tai kontissa.

5.5 Sallitut aseet ja ampumatarvikkeet

Tyrrin Ampumakeskuksen ampumaradoilla saa ampua enintään 12,7 mm:n kaliiperisilla aseilla (kivääri, raskas tarkkuuskivääri, M134 D-H - konekivääri, rynnäkkökivääri, kevyt konekivääri, pikakivääri, konepistooli, singon sisäpiippu, pistooli, ja pienoiskivääri),

Ratakohtaisissa erikoismääräyksissä on käsketty kullakin eri radalla sallitut aseet ja niiden kaliiperit.

Pistooliradalla ei saa käyttää magnum patruunoita.

Lähtökohtaisesti Tyrrin ampumakeskuksen ampumaradoilla haulikolla saavat ampua vain puolustusvoimien joukot ja muut viranomaiset omaan ase- ja ampumakoulutukseen liittyen. Poikkeuksen muodostavat radat, 4, 6 ja 7, jossa ratojen ulkopuoliset käyttäjät saavat ampua haulikolla Suomen Ampumaurheiluliitto ry:n yleisten ja lajikohtaisten erityissääntöjen mukaisia (practical -ammunta) ja Reserviläisurheiluliitto ry:n yleisten ja lajikohtaisten sääntöjen mukaisia ammuntoja mukaan lukien maastokilpailujen ja sovellettujen reserviläisammuntojen (SRA) mukaiset ammunnat.

Kaikissa tapauksissa millään radalla ei saa ampua haulikolla lentävään kiekkomaaliin.

Metsäpalo- ja ruohikkopalovaroituksen aikana ampumaradoilla ei saa ampua valjuovapatruunoita eikä käyttää valoraketteja (vast.)

5.6 Sallitut ammunnat

Ampumaradalla toteutettavien ammuntojen on oltava puolustusvoimien ampumaohjelmistojen mukaisia perusammuntoja tai:

- puolustusvoimien ase- ja kilpailumääräysten mukaisia ammuntoja

- puolustusvoimien kokeilu- ja testiammuntoja, jolloin aseelle tai asejärjestelmälle on myönnetty tilapäinen käyttölupa
- poliisien koulutusammuntoja
- Reserviläisurheiluliiton yleisten ja lajikohtaisten sääntöjen mukaisia ammuntoja mukaan lukien maastokilpailujen ja sovellettujen reserviläisammuntojen (SRA) mukaiset ammunnat
- Suomen Ampujainliiton ry:n ja Suomen Metsästäjäliiton ry:n yleisten ja lajikohtaisten erityissääntöjen mukaisia ampumakilpailuja tai kilpailuammunnan harjoittelua.

Ratakohtaisissa erikoismääräyksissä on käsketty kullakin eri radalla sallitut ammunnat. Ammunnoissa on noudatettava voimassa olevia varomääräyksiä ja ohjeita.

Ampumaradalla saa ratakohtaisien erikoismääräysten mukaisesti ampua vain lyhyttä sarjatulta.

Vastuu varomääräysten noudattamisesta on osaston ampuessa ammunnan johtajalla. Yksityiset ampujat vastaavat henkilökohtaisesti ampumaradan turvallisuusmääräysten noudattamisesta.

5.7 Liikenne- ja liikkumisrajoitukset

Ampumakeskuksen harjoituskieltoalue on määritetty **liitteessä 5**. Kieltoalueella ei saa järjestää muuta kuin ase- ja ampumakoulutusta tai ampuvan joukon oheiskoulutusta. Ampumaratojen harjoituskieltoalueella saa liikkua vain ampumaratojen piha- ja tiealueilla sekä liikuntakoulutuksessa pururadalla tai hiihtoladulla.

Ampumaratojen tausta- ja sivuvalleilla tai näyttösuojan suojavalleilla ei saa liikkua.

Miinasijoja ja muita kaivantoja ei saa tehdä tie- tai pysäköintialueille. Ampukeskuksen alueella olevalla pururadalla ei saa ajaa ajoneuvoilla eikä pysäköidä ajoneuvoja. Pururadalle ei saa kaivaa miinasijoja.

5.8 Käytön tilastointi

Käytönseuranta tarkoittaa laukausmäärien ilmoittamista vuorokausikohtaisesti ampumaradoittain ja -ajoittain.

Ammuntojen johtajan/yksittäinen ampujan on merkittävä kirjallisesti laukausmäärä ampumaratojen postilaatikossa olevaan kansioon heti ammunnan jälkeen.

Laukausmääristä ilmoitetaan:

- rynnäkkökivääri ja kivääricaliiperiset laukaukset
- pistoolin (> 9 mm) laukaukset
- haulikon laukaukset

- pienoiskiväärin ja -pistoolin (.22) laukaukset
- M134D-H -konekiväärillä ammutut laukaukset
- 300 metrin kivääriradalla ammutut laukaukset eroteltuna 150 metrin ja 300 metrin tasalta ammuttuihin laukauksiin
- pimeäämmunnoissa ammutut laukaukset
- poikkeuksellisia ampuma-aikoina suoritettavat ammunnat ja ammutut laukaukset.

Laukausmäärien ilmoituslomake on esitetty **liitteessä 6**.

Mahdolliset vahingonlaukaukset ilmoitetaan **liitteessä 7** olevalla lomakkeella.

6 VAROTOIMINTA

Tyrrin ampumakeskus on ilmailun toimintaan liittyen aina aktiivinen. Mikäli ammunnan aikana havaitaan ilma-aluksen suuntautuvan sellaiselle alueelle, että ammunta saattaa aiheuttaa vaaraa ilma-alukselle, on ammunnan johtajan ja yksittäisen ampujan välittömästi keskeytettävä ammunta siksi aikaa kun ilma-alus on poistunut em. alueelta.

Ammunnan johtaja ja yksittäinen ampuja vastaavat sekä käytettävän ampumaradan eristämisestä että ammunnan varoitusjärjestelmien käytöstä.

Ampumaradalla oleva punainen lippu on oltava ammunnan aikana ylläällä ja pimeän aikana on sytytettävä punainen varoitusvalo palamaan.

Ammunnan aikana on käytettävän ampumaradan maalialueelle johtavat tiet ja kulku-urat suljettava ampumaradalla olevilla puomeilla.

Näyttösuoja n ollessa miehitettynä, on näyttösuojan päässä olevaan lipputankoon nostettava punainen lippu ja pimeänä aikana on sytytettävä lipputangon päässä oleva punainen valo palamaan.

Näyttösuojaan olevan henkilöstön on ammunnan aikana käytettävä suojalaseja ja vähintään tulppasuojaimia. Ennen ammunnan kovanosanvaihetta on viimeisenä näyttösuojaan sisälle menevällä ja ammunnan jälkeen ensimmäisenä näyttösuojaan ulos tulevalle henkilölle oltava yllään joko punainen tai oranssiturvaliivi.

7 HUOLTO

Ammunnan johtaja kuittaa tarvitsemansa kaluston ampumaradanhoitajalta. Ammunnan jälkeen kuitattu materiaali on palautettava huollettuna ampumaradan hoitajalle, mukaan lukien maalitaulut.

Mikäli ampumaradalle ollaan tulossa ennen ampumaradanhoitajan säännöllisen työajan alkamista tai viikonloppuisin, on ampumaradan

hoitajaan otettava yhteyttä edellisenä arkityöpäivänä, jolloin myös tarvittaessa on kuitattava ammuntaan tarvittava materiaali.

7.1 Täydennykset

UTJRE:n Koulutusosasto vastaa siitä, että ampumaradoilla on riittävästi käyttökelpoisia maalitauluja. Maalitaulujen hankinnat ja hankinnan edellyttämä resurssi suunnitellaan osana UTJR:n vuosisuunnittelua.

Tyrrin paviljongin tauluvarastossa olevat maalitaulut on tarkoitettu ensisijaisesti UTJR:n joukkojen ja henkilöstön käyttöön. KARPR:n, 1. LOGRE:n joukot ja henkilöstö sekä reserviläisjärjestöt voivat tukeutua UTJR:n maalitauluihin. Asiasta on kuitenkin sovittava erikseen ampuradan hoitajan kanssa.

Tyrrin ratoja käyttävät ulkopuoliset seurat ja yhdistykset vastaavat omista maalilaitteistaan.

7.2 Kunnossapito

Ampumakeskuksen kunnossapidosta vastaa UTJRE:n Koulutusosasto.

Kunnossapidon suorittaa joko ampumaratojen hoitaja tai PHRAKL erillisen sopimuksen mukaisesti.

Tyrrin ratoja käyttävät ulkopuoliset seurat ja yhdistykset vastaavat lähtökohtaisesti talkootyönä käyttämiensä ratojen kunnossapidosta.

7.3 Lääkintähuolto

Ammuttaessa ampumaradoilla on ampuvan osaston mukana tai viiden (5) minuutin sisällä oltava muuten saatavilla:

- ensiapuhenkilö
- lääkintämiehen laukun (vast.) varustus
- potilasevakuointiin varattu ajoneuvo, jossa potilas voidaan kuljettaa maaten
- paarit, ahkio tai siirtoalusta ja
- kaksi huopaa tai hypotermiapussi.

Yksittäisen ampujan ei tarvitse varata edellä olevaa kohdan mukaista varustusta, vaan hänellä on oltava:

- matkapuhelin (vast.)
- ensiside.

8 YMPÄRISTÖNSUOJELU

8.1 Ympäristölupamääräykset

UTJR:n Tyrrin ampumakeskuksella on ympäristönsuojelulain 28 §:n mukainen toistaiseksi voimassaoleva Aluehallintoviranomaisen myöntämä ympäristölupa.

Ympäristöluvassa annetaan kaikkia käyttäjiä velvoittavia määräyksiä mm. käyttöajoista, melusta ja maaperän ja pohjaveden suojelusta sekä tarkkailusta.

8.2 Jätehuolto

Ampumakeskuksen jätehuolto on käsketty **liitteessä 8**.

8.3 Kenttähygieniä

Ampumakeskuksella on kolme kuivakäymälää ampumahiihtoradan (rata 5) takana olevalla paikoitusalueella.

9 VAHINGOT

9.3 Vahinkojen välttäminen

Ennen ammuntaa

- on kerrattava ammutakohtaiset varomääräykset ampumaradan johtosääntö
- varmistuttava, että ammunta on hyväksytyyn ampumaohjelmiston mukainen
- valmennettava ammunnan toimihenkilöt tehtäviinsä
- varmistettava tarvittavat lääkintähuollolliset järjestelyt
- varmistettava varoyhteydet (ammunnan johtajan on varmistettava PV:n GSM -puhelimien tai VIRVE -päätelaitteen käytettävyyden ammuntojen aikana) ja muut varojärjestelyt
- suljettava ampumaradan puomit ja nostettava varoituslippu ylös
- todettava ampumapaikan ja maalilaitteiden kunto
- kerrattava ampuvalle osastolle yleiset, asekohtaiset ja paikalliset varomääräykset ja -ohjeet
- tarkastettava ase/aseet.

Ammunnan aikana

- tarkkailtava ettei maalialueella ole sinne kuulumatonta liikettä
- valvottava ampujen toimintaa
- keskeytettävä ammunta välittömästi havaittaessa vaaratilanne
- tarkistettava ase/aseet aina jokaisen ampumavaiheen jälkeen tai jos henkilöstöä siiryy maalialueelle

- tarkkailtava ilmatilassa lentoalusten liikesuuntaa ja mahdollista suuntautumista vaara-alueelle ja tarvittaessa keskytettävä ammunta.

Ammunnan jälkeen

- tarkastettava ase/aseet
- purettava varojärjestelyt, avattava puomit, laskettava varoituslippu
- huolehdittava, että taulut liidutaan ja paikataan
- palautettava maalitaulut tauluvarastoon
- valvottava hylsyjen kerääminen
- valvottava kierrätysmateriaalin toimittaminen käskettyihin keräyspisteisiin
- tarkistettava taukopaikkojen siisteys
- palautettava kuitattu materiaali huollettuna
- täytettävä laukausmääräilmoitus
- ilmoitettava havaitut viat tai epäkohdat ampumaradan hoitajalle ja UTJRE:n Koulutusosastolle.

10 PELASTUSTOIMI

10.1 Yleistä

Suojelu- ja pelastustoiminta ohjaa seuraavat asiakirjat:

- PVVAROM D 1.4; TOIMINTA AMPUMA-ALUEILLA, HJ665, 14.10.2014
- PVVAROM D 7.7 LÄÄKINNÄLLINEN VAROTOIMINTA AMMUNNOISSA, HH1279, 16.12.2013
- PVHSM TURVALLISUUS 601 PEOPOS - PUOLUSTUSVOIMIEN PELASTUSTOIMI 19.5.2015 (Määräys HK999)
- Pelastuslaki 29.4.2011/379
- Valtioneuvoston asetus pelastustoimesta 5.5.2011/407
- Työturvallisuuslaki 738/2002
- Kansanterveyslaki 66/1972
- Erikoissairaanhoidonlaki 1062/1989
- Asevelvollisuuslaki 1438/2007
- Laki terveydenhuollon järjestämisestä puolustusvoimissa 322/1987

10.2 Pelastustoimen järjestelyt

Ammunnan johtaja vastaa, että ammunnan pelastustoiminnan ja lääkinnällisen pelastustoimen järjestäminen on toteutettu varomääräysten ja ohjeiden mukaisesti.

10.3 Harjoitusjoukkojen toiminta vakavissa onnettomuustapauksessa

Vakavissa onnettomuustapauksissa on:

1. Keskeytettävä välittömästi ammunta ja muu toiminta.
2. Tehtävä hätäilmoitus yleiseen hätänumeroon 112.
3. Estettävä lisäonnettomuuksien syntyminen.
4. Annettava hätäensiapu.
5. Ilmoitettava UTJR:n virkapaikalla olevalle päivystäjälle (VPOP) tai kenttäjohtajalle
 - VPOP järjestää opastuksen ampumakeskuksen huoltokennuksen parkkipaikalle
 - ammunnan johtaja varautuu järjestämään itse opastuksen.
6. Opastettava pelastuslaitos onnettomuuspaikalle.

10.4 Vaaratilanteista ilmoittaminen

Vaaroilla tai vaaratekijöillä tarkoitetaan tekijöitä, ominaisuuksia tai ilmiöitä, jotka voivat aiheuttaa haittaa tai vaaraa henkilöstön terveydelle, turvallisuudelle tai omaisuudelle.

Vaaratilanteista on ilmoitettava, kuten puolustusvoimien palvelusturvallisuusnormeissa käsketään.

Mahdollisesti tapahtuneesta yliampumisesta tai vahingonlaukauksesta on ilmoitettava tämän johtosäännön **liitteenä 6** olevalla lomakkeella UTJRE:n Koulutusosastolle.

10.5 Tiedottaminen erityistilanteissa

Ampumaradan käyttäjä vastaa onnettomuustilanteessa tarvittavien, välittömien hätäilmoitusten tekemisestä hätäkeskukseen. Lisäksi ampumaradalla tapahtuvista onnettomuustilanteista sekä vakavista vaara- ja läheltä piti -tilanteista on viipymättä ilmoitettava UTJR:n virkapaikalla olevalle päivystäjälle (VPOP).

UTJR vastaa häiriö- ja erityistilanteisiin liittyvästä tiedottamisesta kun kyseessä on rykmentin oma toiminta.

Muut Tyrrin ampumaratoja käyttävät joukko-osastot vast. ja viranomaiset vastaavat oman joukkonsa toiminnasta tiedottamisesta.

10.6 Välttämättömät yhteystiedot

- | | |
|--------------------------|---------------------------|
| – UTJR VPOP | 0299 417900 (24/7) |
| – UTJR kenttäjohtaja | 0299 417198 (24/7) |
| – UTJR:n pelastusupseeri | 0299 417205 |
| – UTJRE:n Koulutusosasto | 0299 417259 (virka-aika) |
| – ampumaradan hoitaja | 0299 417262 (virka-aika). |

10.7 Palontorjunta

Tupakointi on sallittu vain ammunnan johtajan osoittamalla hiekkapohjaisella tupakointipaikalla. Ampumaradoilla ei ole ensisammutusvälineitä.

10.8 Viestitoiminta

Ammunnan johtaja varaa ammuntaan varomääräyksen D 2.1 ja D 7.7 mukaiset viestivälineet. Ampumarata-alueella ei ole kiinteitä viestiyhteyksiä.

11 AMPUMARATA-ALUEEN YLLÄPITO JA KEHITTÄMINEN

UTJRE:n Koulutusosasto vastaa Tyrrin ampumakeskukseen liittyvän tavoitetilän ja toimenpidesuunnitelman ylläpidosta ja päivittämisestä.

Tyrrin ampumakeskuksen ratojen käyttäjät voivat esittää ampumolosuhteisiin liittyviä kehittämisideoita UTJRE:n Koulutusosastolle.

Allekirjoitukset

Allekirjoitusteksti

LIITTEET

Liite 1: Ratatoimikunta
Liite 2: Ampuradat
Liite 3: Ratakohtaiset erikoismääräykset
Liite 4: Poikkeusluvan hakeminen
Liite 5: Harjoituskieltoalue
Liite 6: Laukaisumäärien ilmoittaminen
Liite 7: Ilmoitus vahingonlaukauksesta
Liite 8: Ampumakeskuksen jätehuolto

JAKELU

MAAVE HENKOS
UTJR E
UTJR ERIKJP
UTJR HEKOP
UTJR TUKIK
UTJR HKESK

KARPR
KARPR KASALTSTO
MAASK
MAASK RUK
1LOGR E
Alue toimisto Kouvola, Puolustusvoimien tiedustelulaitos Esikunta
Senaatti-kiinteistöt Kouvola
Puolustushallinnon Rakennuslaitos Kouvola
Rajavartiolaite Kaakkois-Suomen rajavartiosto
RVL RMVK posti
Maanpuolustuskoulutusyhdistys (MPK) Kaakkois-Suomen maanpuolustuspiiri Kymenlaakson KOTU-yksikkö

TIEDOKSI

PVLOGLE LOGOS
Kymenlaakson poliisilaitos

TYRRIN AMPUMAKESKUKSEN RATATOIMIKUNTA

1 YLEISTÄ

Tyrrin ampumakeskuksen ratatoimikunta on perustettu koordinoimaan puolustusvoimien ja Tyrrin ampumakeskuksen ulkopuolisten, käyttöoikeussopimuksen tehneiden seurojen ja yhdistysten, Maanpuolustus- koulutusyhdistyksen sekä reserviläisjärjestöjen yhteistoimintaa. Rata- toimikunta suunnittelee ja vastaa myös Tyrrin ampumakeskuksen ”siviiliampumaratojen” ylläpidosta ja kehittämisestä osana Tyrrin ampuma- keskuksen kokonaiskehittämistä.

2 RATATOIMIKUNNAN TEHTÄVÄT

Ratatoimikunnan kautta informoidaan ja päivitetään Tyrrin ampuma- keskuksen käyttäjille ratojen käyttöön liittyvät asiat, joita ovat mm. ympäristölupaan ja johtosääntöön kuuluvat asiakokonaisuudet.

Toimikunnassa koordinoidaan kunkin kauden ratojen käyttövuorot ja mahdolliset kilpailutoiminnasta aiheutuvat poikkeamat käyttövuoroihin.

Toimikunnassa käsitellään ratojen käyttäjiltä tulleet esitykset Tyrrin am- pumakeskuksen kehittämiseksi. Ratatoimikunnan kehittämissuunnitelman painopiste on ”siviiliratojen” kehittämisessä. Ulkopuoliset käyttäjät voi- vat esittää myös ylläpitoon ja kehittämiseen liittyviä kohteita, jotka olisi mahdollista sisällyttää puolustusvoimien ylläpitomäärärahoihin ja rato- jen toimenpidesuunnitelmaan.

Toimikunnassa suunnitellaan ja sovitaan ulkopuolisten käyttäjien rato- jen käyttökorvauksena tehtävät talkoovelvoitteet, joiden painopiste on ”siviiliratojen” kehittämisessä. UTJR valvoo toimikunnan määrittelemien vuosittaisten talkootyönä tehtävien korjaus- ja parannustöiden toteutuk- sen.

3 RATATOIMIKUNNAN KOKOONPANO

UTJR toimii ratatoimikunnan puheenjohtajana. Puheenjohtaja on lähtö- kohtaisesti UTJRE:n Koulutusosastolta. UTJR nimeää kokouksiin sih- teerin.

Toimikunnan kokouksiin kutsutaan edustus:

- MPK:n Kymenlaakson Koulutus- ja tukiyksiköstä
- alueen reserviläisjärjestöistä ja aselajikilloista
- Tyrrin ampumakeskukseen käyttöoikeussopimuksen tehneistä ampuma- ja metsästysseuroista.

Toimikuntaan kutsutut organisaatiot voivat nimetä edustajansa toimi- kuntaan vuosittain (yksi henkilö/organisaatio), edellisen vuoden joulu- kuun 15. päivään mennessä. Nimeäminen tapahtuu ilmoittamalla edus- tajan nimi yhteystietoineen sähköpostilla UTJR:n kokouskutsussa il- moittamaan osoitteeseen.

Toimikunnan toimikausi on kalenterivuosi.

4 RATATOIMIKUNNAN KOKOUKSET

Toimikunnalla on kaksi varsinaista kokousta. Tilanteen vaatiessa rata-toimikunta voidaan kutsua myös ylimääräiseen kokoukseen. UTJR vastaa kokouskutsuista. Kokouskutsut lähetään postin tai sähköpostin välityksellä toimikuntaan kuuluville jäsenille vähintään kaksi viikkoa ennen kokousajankohtaa.

Toimikunta voi kutsua kokouksiinsa kuultavaksi ulkopuolisia asiantuntijoita. Toimikunnan varsinaisia kokouksia ovat kevätkokous ja syyskokous.

Kokouksista laaditaan pöytäkirjat ja ne lähetetään postin tai sähköpostin välityksellä kokoukseen osallistuneille viimeistään kaksi viikkoa kokouksen jälkeen. UTJRE:n Koulutusosasto taltioi kokouspöytäkirjat PVAH -järjestelmään luotuun asiaan Tyrrin ratatoimikunta.

4.1 Kevätkokous

Kevätkokous pidetään maaliskuun 30. päivään mennessä.

Kevätkokouksessa käsiteltävät asiat:

- ajankohtaiset asiat ampumakeskukseen liittyen
- ampumakeskuksen ulkopuolisten käyttäjien käyttövuorosuunnitelman ja kilpailukalenterin tarkastaminen
- tarvittaessa käyttöoikeussopimuksen päivittäminen
- ampumakeskuksen siviiliratojen kehittäminen
- mahdollinen puolustusvoimien rahoitus ratojen ylläpitoon ja kehittämiseen
- korjaus- ja kehittämistöiden (talkootyöt) alkaneelle kaudelle.

4.2 Syyskokous

Syyskokous pidetään marraskuun 30. päivään mennessä.

Syyskokouksessa käsiteltävät asiat:

- ajankohtaiset asiat ampumakeskukseen liittyen
- kuluneen kauden tarkastelu ja saadun palautteen käsittely
- tulevan kauden asiat:
 - tarvittaessa UTJR:n ja ulkopuolisten käyttäjien välisen sopimuksen sisältö
 - perusteet ulkopuolisten käyttäjien tulevan kauden käyttövuorojen (ml. kilpailutoiminta) hakemiseen
 - alustava korjaus- ja kehittämistöiden suunnitelma
 - alustava suunnitelma talkoovelvoitteista (käyttökorvaus) ampumakeskuksen ampumaratojen käyttövuoron omaaville seuroille ja yhdistyksille.

4.3 Katselmuskokous

Katselmuskokous järjestetään tarvittaessa. UTJR kutsuu käyttövuoroon oikeutetut seurat katselmuskokoukseen.

Katselmuskokouksessa käsiteltävät asiat:

- katselmus ampumakeskuksen ampumaradoille ml. talkoovelvoitteiden toteuma
- ulkopuolisten käyttäjien informointi Tyrrin ampumakeskuksen johtosäännön ja käyttöoikeussopimuksen velvoitteista
- merkittävän kilpailun valmisteluun tai maalilaitteiden sijoittamiseen liittyvä katselmus.

5 AMPUMAKESKUKSEN KÄYTTÖVUOROT

Puolustusvoimien ulkopuolisten käyttäjien käyttövuorot haetaan helmikuun loppuun mennessä lähettämällä käyttövuoroesitykset UTJR:n Koulutusosastolle sähköpostilla. UTJR laatii tulevan kauden käyttövuorosuunnitelman, joka esitellään hoitokunnan kevätkokouksessa. Kevätkokouksen jälkeen käyttövuorosuunnitelma päivitetään tarvittaessa ja UTJR:n Koulutuspäällikkö hyväksyy suunnitelman. Hyväksytty käyttövuorosuunnitelma tiedotetaan seuroille ja yhdistyksille kevätkokouksen pöytäkirjan yhteydessä. Myönnetyt käyttövuorot näkyvät myös ratakohtaisilla ilmoitustauluilla.

Puolustusvoimien palkatulla henkilöstöllä on oikeus käyttää ampumaraatoja ulkopuolisille käyttäjille myönnettyillä käyttövuoroilla pl. erikseen anotut kilpailut, mikäli radoilla on vapaita ampumapaikkoja käytettävissä.

5.1 Kilpailutoiminnasta aiheutuvat poikkeukselliset käyttövuorot

Puolustusvoimien oma ja seurojen sekä järjestöjen ampumakilpailutoiminta saattaa edellyttää jaetuista käyttövuoroista poikkeamista.

Ampuma- ja metsästysseurat hakevat seuraavan vuoden kilpailuiden edellyttämät poikkeukselliset käyttövuorot helmikuun loppuun mennessä osana ratojen käyttövuoroesitystä.

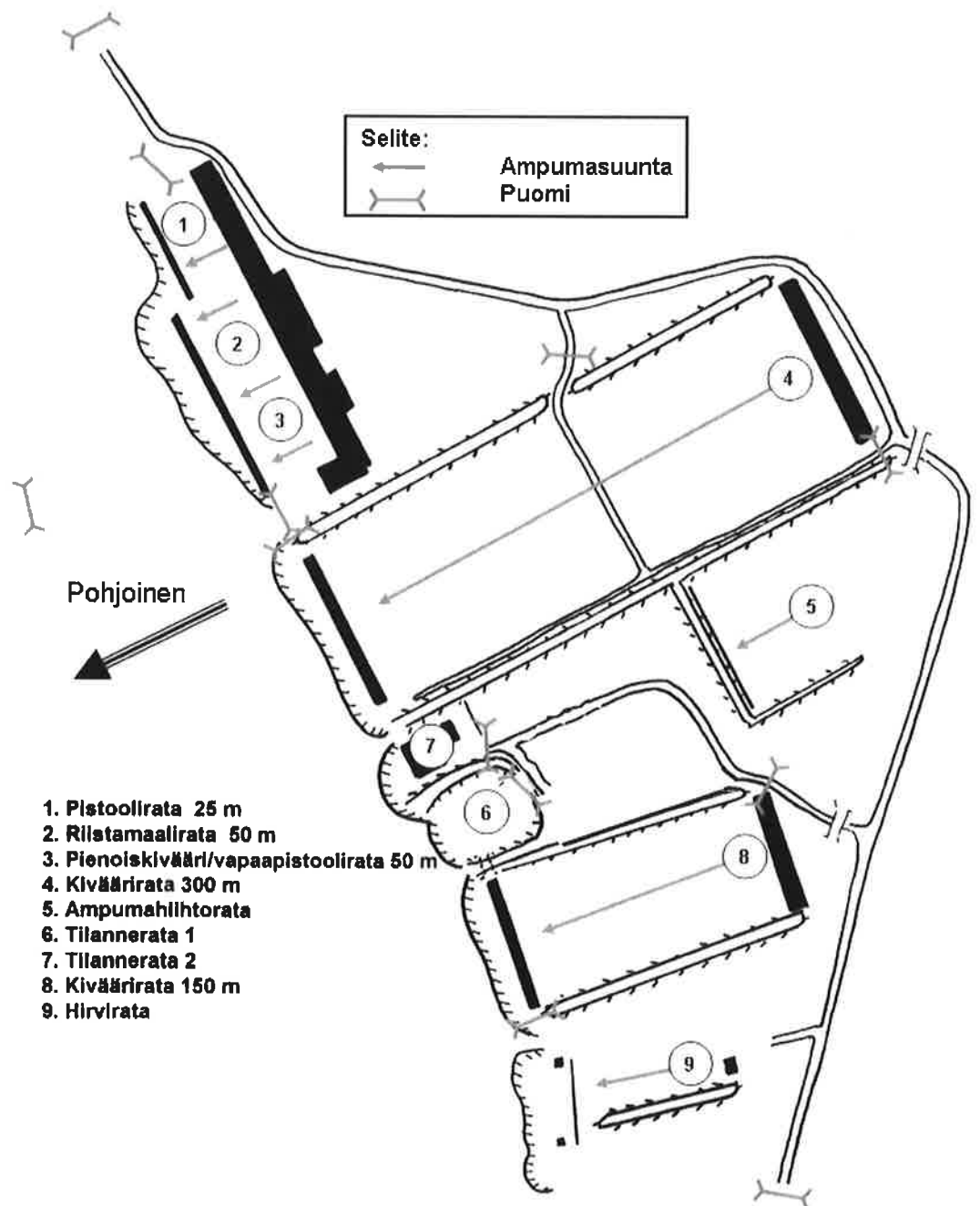
Myöhemmin keväällä julkaistavien kilpailukalentereiden mukaisten kilpailuiden aiheuttamat muutokset jo anottuihin käyttövuoroihin on esitettävä viimeistään maaliskuun 15. päivään mennessä tai heti kilpailun ajankohdan selvittyä.

Mikäli ampumakilpailussa ammutaan sellaisia ammuntoja ja sellaisilla maalitaulujärjestelmillä, jotka eivät ole sallittuja Tyrrin ampumakeskuksen johtosäännössä, on tällöin haettava UTJR:ltä poikkeuslupaa ko. menettelyyn. Poikkeusluvan ratkaisee UTJR:n komentaja. Poikkeuslupahakemuksen pohja on **liitteessä 6**. Hakemukseen pitää liittää tarvittavat selvitykset maaleista ja/tai ammunnan sisällöstä ja läpiviennistä.

6 MUUTA

Toimikunnan ohjeita päivitetään tarvittaessa siten, että ne vastaavat puolustusvoimien ampumaratoja koskevia ohjeita ja määräyksiä.

TYRRIN AMPUMAKESKUKSEN AMPUMARADAT



RATAKOHTAISET ERIKOISMÄÄRÄYKSET

1 KAIKKIA TYRRIN AMPUMAKESKUKSEN AMPUMARATOJA KOSKEVAT YHTEISET VARO- JA KÄYTTÖMÄÄRÄYKSET

Kaikkia Tyrrin ampumakeskuksen ampumaratoja koskevat varo - ja käyttömääräykset ovat seuraavat:

- on todettava ampumapaikan kunto ja turvallisuus sekä merkittävä laukausten seurantataulukkaan ampuva osasto tai ampuja sekä mahdolliset havainnot radalta
- ammunnan johtaja tai ampuja on vastuussa siitä, että ampuja/ampujat/toimihenkilöt tuntevat yleiset ja asekohtaiset varomääräykset sekä ratakohtaiset erikoismääräykset ja valvoo, että niitä noudatetaan
- ratakohtainen lipputangossa oleva punainen lippu on nostettava ammunnan ajaksi ylös
- ratakohtaisesti punainen vilkkuvalo on sytytettävä palamaan
- taulut on asetettava taulukehikkoon (välialueelle ei saa asettaa maaleja)
- ammunta on keskeytettävä heti jos ampumasektorissa tai taustavallilla havaitaan liikettä tai matalalla lentävä lentolaite
- taulut on liiduttava ja paikattava
- materiaali ja välineistö on palautettava oikeille paikoilleen
- suorituspaikka on siivottava käytön jälkeen
- hylsy on kerättävä
- lippu on laskettava ammuntojen päätyttyä
- vilkkuvalo on sammutettava
- on merkittävä ammutut laukaukset laukausten seurantataulukkaan (postilaatikossa ampumapaikalla).

2 AMPUMARATA 1:N ERIKOISMÄÄRÄYS (25 m pistoolirata)

2.1 Yleistiedot

- 0–25 m pistoolirata
- 60 ampumapaikkaa, paikat 1–10 on lämmitetty tilapäisrakennelmin
- kymmenen (10) ampumapaikan välein on väliseinillä eristetyt "ampumalohkot"
- sähköisesti toimivat maalilaitteet
- valaistus
- katettu ampumapaikka.

2.2 Radalla suoritettavat ammunnat

- pistooliammunnat
- paikoilla 41–60 myös isokaliiperisilla > 9.00 mm:n pistooleilla
- ohjelmistojen mukaiset ammunnat
- enintään .32 kaliiperin mukaisissa ammunnoissa käytetään uretaanitaustaisia taulukehikoita (.38 kaliiberi ja 9.00 mm myös kisoissa), muuten käytetään puisia taulukehikoita
- Suomen Ampumaurheiluliitto ry:n yleisten ja lajikohtaisten erityissäntöjen mukaiset ammunnat

- välialueelta saa ampua
- Reserviläisurheiluliito ry:n yleisten ja lajikohtaisten sääntöjen mukaiset ammunnat, mukaan lukien maastokilpailujen ja sovellettujen reserviläisammuntojen (SRA) mukaiset ammunnat.

2.3 Varo- ja käyttömääräykset

- radalla ei saa ampua jos ampumakieltomerkit on asetettu pääovien eteen (ampumajuoksu- ja ampumahiihtokilpailujen ajaksi)
- kaukokäyttölaite on lukittava säilytyskaappiin ja virtalaitteet on sammutettava.

3 AMPUMARATA 2:N ERIKOISMÄÄRÄYS (50 m riistamaalirata)

RATA EI OLE KÄYTÖSSÄ PUUTTUVAN LYIJUNKERUUJÄRJESTELMÄN TAKIA

4 AMPUMARATA 3:N ERIKOISMÄÄRÄYS (50 m pienoiskivääri- ja vapaapistoolirata)

4.1 Yleistiedot

- 50 m pienoiskivääri- ja vapaapistoolirata
- 60 ampumapaikkaa
- sähköisesti toimivat maalilaitteet
- katettu ja valaistu ampumapaikka
- luodit keräävä maalilaitteisto.

4.2 Radalla suoritettavat ammunnat

- pienoiskivääriammunnat .22 kaliiperi
- vapaapistooliammunnat .22 kaliiperi
- ammunnat vain ampumatasanteelta.

4.3 Varo- ja käyttömääräykset

- radalla ei saa ampua jos ampumakieltomerkit on asetettu pääovien eteen (ampumajuoksu- ja ampumahiihtokilpailujen ajaksi).
- taulut on asetettava kuljettimiin oikeaoppisesti
- kaukokäyttölaite on palautettava käytön jälkeen varastoon.

5 AMPUMARATA 4:N ERIKOISMÄÄRÄYS (300 m kiväärirata)

5.1 Yleistiedot

- 300 m kiväärirata (60 paikkaa)
- 50, 100 ja 150 m välivallit
- 150–300 m ampuma-alue (20 paikkaa, paikat 41–60)
- 5–50 m ampuma-alue (20 paikkaa, paikat 41–60)
- katettu ampumapaikka 300 m tasalla sekä lämmitetty ampumahuone
- 10 ampumapaikan tarkka-ampujien huone, joka mahdollistaa ammunnat eri ampuma-asennoista (10 paikkaa, paikat 41–50)
- 10 ampumapaikan hiekkapohjainen ampumatasanne tarkka-ampujille (10 paikkaa, paikat 51–60)

- betoninen näyttösuoja
- 60 paikkaa kääntyvillä tauluilla (mekaaninen kääntö).

5.2 Radalla suoritettavat ammunnat

5.3 Ammunnat 50 m, 100 m, 150 m ja 300 m tasoilta

- sallittuja ammuntoja ovat:
 - ampumaohjelmistojen
 - Suomen Ampumaurheiluliitto ry:n yleisten ja lajikohtaisten erityissääntöjen mukaiset ammunnat
 - Reserviläisurheiluliitto ry:n yleisten ja lajikohtaisten sääntöjen mukaiset ammunnat mukaan lukien maastokilpailujen ja sovellettujen reserviläisammuntojen (SRA) mukaiset ammunnat:
 - kiväärillä
 - rynnäkkökiväärillä
 - PKM -konekiväärillä
 - pienoiskiväärillä 50 m vallilta
 - erikoisaseilla tapahtuvat ammunnat (siluetti)
 - konepistoolilla
 - konekiväärillä m134D-H 150m vallilta (max 2 tuntia päivässä, enintään 10 päivää vuodessa)
- radalla saa ampua lyhyttä, sarjatulta ampumaohjelmistojen mukaisesti.

5.4 Ammunnat 5–50 m:n etäisyydeltä

- on suoritettava paikkojen 41- 60 väliseltä alueelta
- sallittuja ovat:
 - ampumaohjelmistojen
 - Suomen Ampumaurheiluliitto ry:n yleisten ja lajikohtaisten erityissääntöjen mukaiset ammunnat
 - Reserviläisurheiluliitto ry:n yleisten ja lajikohtaisten sääntöjen mukaiset ammunnat mukaan lukien maastokilpailujen ja sovellettujen reserviläisammuntojen (SRA) mukaiset ammunnat:
 - rynnäkkökiväärillä
 - konepistoolilla
 - pistoolilla
 - haulikolla (lentäviä maaleja ei saa käyttää eikä ampua)
- 5–50 m:n etäisyydeltä paikoilla 41–60 saa ampua lyhyttä, max kolmen laukauksen, sarjatulta ampumaohjelmistojen mukaisesti
- practical -ammunnat (turvallisen ampujan statuksen omaavat harrastajat).

5.5 Ammunnat 150–300 metrin etäisyydeltä

- 150–300 m:n väliseltä etäisyydeltä paikoilla 41–60 saa ampua:
 - ampumaohjelmistojen
 - Suomen Ampumaurheiluliitto ry:n yleisten ja lajikohtaisten erityissääntöjen mukaisia ammuntoja etäisyyksiä soveltaen

- Reserviläisurheiluliito ry:n yleisten ja lajikohtaisten sääntöjen mukaiset ammunnat mukaan lukien maastokilpailujen ja sovellettujen reserviläisammuntojen (SRA) mukaiset ammunnat:
 - rynnäkkökiväärillä
 - PKM -konekiväärillä
 - konekiväärillä 134D-H (150m vallilta)
 - kiväärillä
- ampumalinjan on oltava esteetön ampumapaikan tasalta maalien tasalle
- ammunnan johtaja vastaa ampujien tasan säilyttämisistä ammunnan aikana.

5.6 Varo- ja käyttömääräykset

- mikäli näyttösuoja on miehitetty, on näyttösuojan molempiin päihin laitettava punaiset liput
- mikäli näyttösuoja on miehitetty, on ampumapaikan ja näyttösuojan välillä oltava viestiyhteys (radiolla tms., ampuva joukko vastaa itse viestivälilinjasta)
- ennen ammuntaa on tarkastettava/suljettava varo-/ratapuomit (2):
 - 300 m katoksen tasalta ammuttaessa 300 metriltä
 - ammuttaessa 150–300 metrin etäisyyksiltä itäisellä sivuvallilla 150 m tasalta
- taulut on asetettava maalilaitteisiin tai taustavalliin (maaleja ei saa asettaa maalilaitteiden etuvallin ja ampumakatoksen välialueelle)
- ampuminen on sallittu vain yhdeltä ampumatasanteelta kerrallaan tai yhdeltä tasalta kerrallaan paikoilla 41–60 / 5–50 m alueella.
- ampuminen muilta paikoilta kuin aiemmin eritellyiltä tasoilta/ampumatasanteilta on kielletty
- alueella on liikuttava valmiita kulku-uria pitkin.

6 AMPUMARATA 5:N ERIKOISMÄÄRÄYS (50 m ampumahiihtorata)

Ampumahiihtoradalla ei saa ampua, jos samanaikaisesti tilanneradoilla 1 tai 2 on henkilöstöä.

6.1 Yleistiedot

- 50 m pienoiskiväärirata
- 30 ampumapaikkaa
- automaattinen valaistus taululaitteissa
- liittyy välittömästi noin 3 km mittaiseen purupohjaiseen valaistuun kuntorataan.

6.2 Radalla sallitut ammunnat

Radalla sallitut ammunnat ovat pienoiskiväärillä toteutettu ammunta:

- ampumahiihtokilpailuissa
- ampumajuoksukilpailuissa
- edellä mainittuihin kilpailuihin liittyvä laji- ja ampumarjoittelu
- Reserviläisurheiluliito ry:n yleisten ja lajikohtaisten sääntöjen mukaiset ammunnat mukaan lukien maastokilpailujen mukaiset ammunnat.

Rataa ei saa käyttää practical -ampumakilpailu- eikä harjoittelupaikkana pienoispistoolilla ja -kiväärillä, koska taustavallissa ei ole pohjavesisuojausta.

6.3 Varo- ja käyttömääräykset

- kilpailuissa ja yhteisharjoituksissa on ammuontoihin nimettävä aina johtaja, joka vastaa kokonaisturvallisuudesta
- ammunnan aikana ei välimaastossa, tauluilla ja suojavalleilla saa liikkua tai oleskella
- taululaitteiden viritysnarut eivät saa jäädä ampumapaikalle
- laitteiden kunnossa pysymisestä ja huollosta vastaavat käyttäjät
- radan käyttäjä vastaa, että huoltorakennus lukitaan käytön jälkeen ja pimeänä aikana ratavalot tulevat sammutettua.

7 AMPUMARATA 6:N ERIKOISMÄÄRÄYS (tilannerata 1)

7.1 Yleistiedot

- sijaitsee 150 m radan itäpuolella.
- radalla voi käyttää siirrettäviä kulissiseiniä ja kulmarakennelmia sekä vapaata tilaa.

7.2 Radalla suoritettavat ammunnat

Tilanneradoilla voidaan ampua ainoastaan:

- ampumaohjelmistojen (ml. sovellettuja) mukaisia ammuontoja
- Suomen Ampumaurheiluliitto ry:n yleisten ja lajikohtaisten erityissäntöjen mukaisia ammuontoja
- Reserviläisurheiluliitto ry:n yleisten ja lajikohtaisten sääntöjen mukaisia ammuontoja mukaan lukien maastokilpailujen ja sovellettujen reserviläisammuntojen (SRA) mukaiset ammunnat.

Ammunnat voidaan suorittaa:

- rynnäkkökiväärillä
- pistoolilla
- konepistoolilla
- haulikolla (ei lentäviä maaleja)
- kiväärillä
- konekiväärillä
- practical -ammuntaa pistoolilla, kiväärillä ja haulikolla (turvallisen ampujan statuksen omaavat harrastajat)
- SRA -ammunnat pistoolilla, kiväärillä ja haulikolla.

7.3 Varo- ja käyttömääräykset

7.4 Ammuontojen suunnittelu ja johtaminen

Ammunnat on toteutettava voimassaolevia varomääräyksiä noudattaen.

Tilanneradoilla suoritettavien ammuontojen johto- ja varohenkilöstön on oltava riittävän kokemuksen omaavia ammuontojen johtajia.

Vaarallinen alue, ml. vallit, on eristettävä ja asiattomien pääsy vaara-alueelle on estettävä kunkin harjoituksen edellyttämällä tavalla. Radalle ei saa mennä kesken ammunnan ilman ammunnanjohtajan lupaa. Radalla on oltava ammunnan aikana ympäristöön näkyvä punainen lippu tai valo.

Ennen ammunnan alkua maalialue on tarkastettava. Jos taustavallista tulee esille mahdollisen kimmokkeen aiheuttavia kiviä, on ammunta keskeytettävä. Kivi on poistettava tai maalia on siirrettävä.

Ammunnan johtajan on varmistuttava siitä, että kaikilla ammuntaan osallistuvilla on riittävät taidot ammunnan turvalliseksi suorittamiseksi ja ampujat tuntevat radoilla noudatettavat turvallisuusmääräykset.

Ammunnan johtajan on määritettävä ammuntaan liittyen:

- ampumapaikat
- harjoittelualue
- odotusalue
- taisteluvälinepaikka
- lääkintäpaikka.

Ammunnan johtajan on määritettävä ammuntaan etenemisreitit, ampumapaikat, ammuttavat maalit ja liikkumisen siten, että porrastusta ei synny liikaa. Jokaisella erillisessä suunnassa tai tilassa ampuvalla osastolla on oltava tulitoiminnan valvoja joka vastaa siitä, että ampuva osasto toimii turvallisesti ammunnan johtajan käskemällä tavalla.

Ammunnat on suunniteltava siten, että ampumasuunta on kohtisuoraan taustavallia kohti. Yläviistoon ei saa ampua.

Ammunnat on suunniteltava ja toteutettava siten, että ratojen rakenteita kulutetaan mahdollisimman vähän.

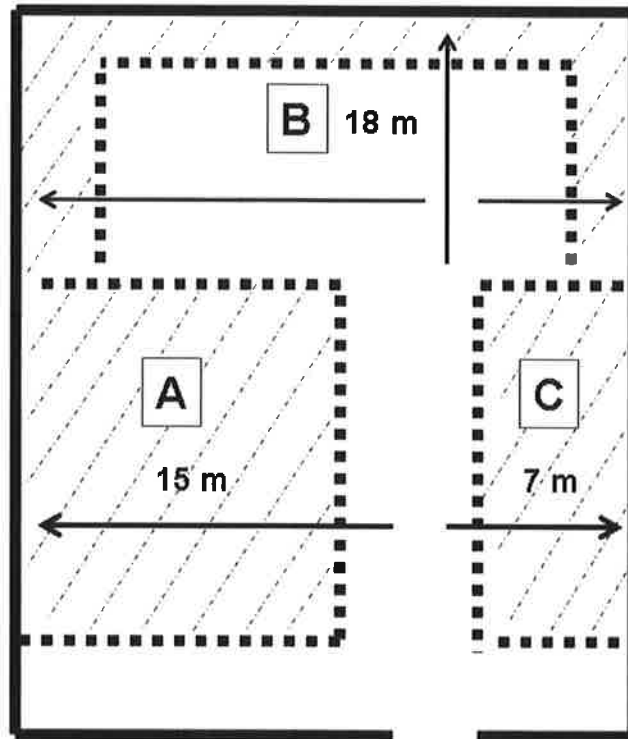
Ammunnan johtajan on huomioitava ammunnan aikana alustan turvallisuus (esim. liukkaus ja hylsy) ja ryhdyttävä tarvittaessa toimenpiteisiin turvallisuuden parantamiseksi.

Ammuttaessa pimeällä, tulitoiminnan valvojalla on oltava mahdollisuus tarkkailla maalialuetta, ampujien toimintaa ja valaista ampumapaikka nopeasti tilanteen niin vaatiessa.

7.5 Maalitoiminta

Maalitoiminta on järjestettävä ja suunniteltava siten, että

- maalien sijoittelussa otetaan huomioon suoja-alueet (merkittynä radalla)
- se ohjaa ampujien toimintaa
- ennaltaehkäistään vaaratilanteiden syntymistä
- maalit on asetettu samalle korkeudelle ampujan kanssa siten, että maalin kautta kulkevan luodin lentoradan yläpuolelle jää vähintään 4 metriä taustavallia.

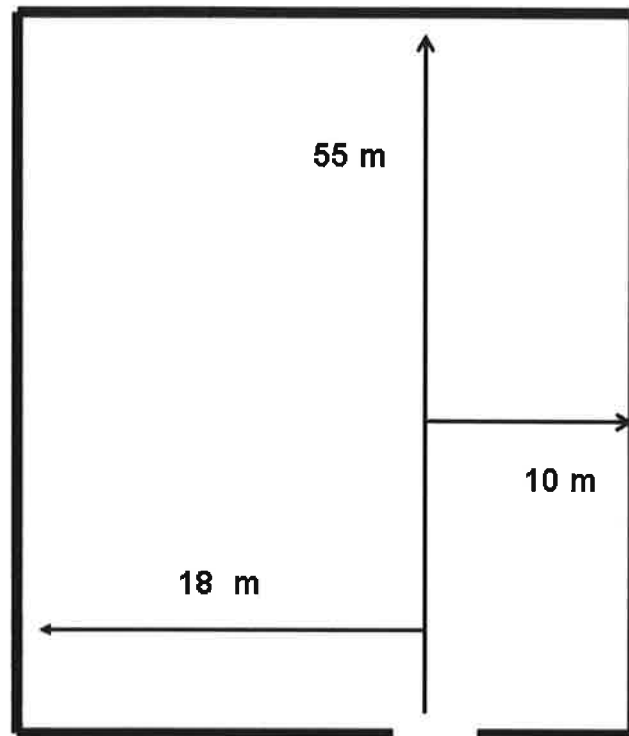


KUVA 1: Sallitut maalialueet ja niiden ampumasuunnat

Maalialueella A olevia maaleja voi ampua vain lännen suuntaan. Maalialueen A syvyys on 15 metriä.

Maalialueella B olevia maaleja voi ampua idän, lännen ja pohjoisen suuntaan. Maalialueen B syvyys on 18 metriä.

Maalialueella C olevia maaleja voi ampua vain idän suuntaan. Maalialueen C syvyys on 7 metriä.



KUVA 2: Sallittujen ampumasuuntien maksimietäisyydet

Tilannerata 1 ampuma-alueen jakaa radan sisäänkäynnin keskilinja. Keskilinjasta ampumaetäisyys länteen on maksimissaan 18 m ja itään 10 m. Määritetyn keskilinjän yli ei saa ampua (länteen/itään).

Maalitoiminnan elävöittämiseksi radalla voidaan käyttää esimerkiksi huonekaluja ja ajoneuvoja. Käytettävistä kalusteista ei saa aiheutua kimmokevaaraa, eivätkä ne saa estää turvallista liikkumista.

Metallisten maalien sijoittamisessa on noudatettava ratakohtaista määräystä. Metalliset maalit saa asettaa ainoastaan taustavallin ja harkoista rakennutun muurin väliin alla olevan kuvan mukaisesti.



7.6 Harjoittelumääräykset

Jokaisen ampujan on tiedettävä radalla noudatettavat harjoittelumääräykset, jotka ovat seuraavat:

- ammunnan johtaja käskee ampuijen käyttämän varustuksen
- ase on oltava suunnattuna koko ammunnan ajan joko maahan, ylös tai ampumasuuntaan
- sormi on pidettävä poissa liipaisimelta kun aseella ei ammuta
- tuliasemaa vaihdettaessa on aseeseen oltava varmistettu
- jokaisen ampujan on tiedettävä sallittu ampumasuunta, ampumapaikat, liikkuminen ammunnan aikana ja maalit joita ammutaan
- jokaisen ampujan on huolehdittava osaltaan, ettei porrastusta synny liikaa
- ammutut laukaukset on kirjattava ”laukausten seurantataulukoon” (postilaatikossa ampumapaikalla).

8 AMPUMARATA 7:N ERIKOISMÄÄRÄYS (tilannerata 2)

8.1 Yleistiedot

- sijaitsee 300 m radan länsipuolella

8.2 Radalla suoritettavat ammunnat

- voidaan suorittaa ammuntoja alle 12,7 mm:n kaliiberisilla aseilla sekä haulikolla.
- radalla voidaan ampua seuraavilla aseilla:
 - rynnäkkökiväärillä
 - konepistoolilla
 - pistoolilla
 - haulikolla (ei lentäviä maaleja)
- radalla saa ampua sarjatulta vain konepistoolilla, enintään kolmen (3) laukauksen sarjoja.

8.3 Ammuntojen suunnittelu ja johtaminen

Tilanneradoilla suoritettavien ammuntojen johto- ja varohenkilöstön tulee olla riittävän kokemuksen omaavia ammuntojen johtajia, jotka ovat saaneet koulutuksen tilanneradoilla suoritettavien ammuntojen johtamisesta.

Vaarallinen alue, ml. vallit, on eristettävä ja asiattomien pääsy vaara-alueelle on estettävä kunkin harjoituksen edellyttämällä tavalla.

Radalla on oltava ammunnan aikana ympäristöön näkyvä punainen lippu tai valo.

Ennen ammunnan alkua maalialue on tarkastettava.

Ammunnan johtajan on varmistuttava siitä, että kaikilla ammuntaan osallistuvilla on riittävät taidot ammunnan turvallisesti suorittamiseksi ja ampujat tuntevat radoilla noudatettavat turvallisuusmääräykset.

Ammunnan johtaja määrittää tasat ja liikkumisen siten, että porrastusta ei synny liikaa.

Jokaisella erillisessä suunnassa tai tilassa ampuvalla osastolla on oltava tulitoiminnan valvoja joka vastaa, että ampuva osasto toimii turvallisesti ammunnan johtajan käskemällä tavalla.

Ammunnat on suunniteltava siten, että ampumasuunta on kohtisuoraan taustavallia kohti.

Yläviistoon ei saa ampua.

Ammunnat on suunniteltava ja toteutettava siten, että ratojen rakenteita kulutetaan mahdollisimman vähän.

Ammuttaessa pimeässä, tulitoiminnan valvojalla on oltava mahdollisuus tarkkailla maalialuetta, ampujien toimintaa ja valaista ampumapaikka nopeasti tilanteen niin vaatiessa.

8.4 Maalitoiminta

Maalitoiminta on järjestettävä siten, että se ohjaa ampujien toimintaa ja ehkäisee vaaratilanteiden syntymistä.

Maalit on asetettava samalle korkeudelle ampujan kanssa siten, että maalin kautta kulkevan luodin lentoradan yläpuolelle jää vähintään 4 m taustavallia.

Maalitaulujen kiinnittämiseen voidaan käyttää taulukehikoita tai taustalevyjä, joista ei aiheudu kimmoke- tai muuta vaaraa ampujille.

Maalitoiminnan elävöittämiseksi radalla voidaan käyttää huonekaluja. Käytettävistä kalusteista ei saa aiheutua kimmokevaaraa, eivätkä ne saa estää turvallista liikku- mista.

8.5 Harjoittelumääräykset

Jokaisen ampujan on tiedettävä radalla noudatettavat harjoittelumääräykset, jotka ovat seuraavat:

- silmät on aina suojattava suojalaseilla
- ammunnan johtaja käskee ampujien käyttämän varustuksen
- ase on oltava suunnattuna koko ammunnan ajan joko maahan, ylös tai am- pumasuuntaan
- sormi on pidettävä poissa liipaisimelta kun aseella ei ammuta
- tuliasemaa vaihdettaessa on aseeseen oltava varmistettu
- jokaisen ampujan on tiedettävä sallittu ampumasuunta, liikkuminen ammun- nan aikana ja maalit joita ammutaan.
- jokaisen ampujan on huolehdittava osaltaan, ettei porrastusta synny liikaa
- ampuminen on kielletty jos aseeseen piippulinjan etupuolella on henkilöstöä.
- ammutut laukaukset on kirjattava ”laukausten seurantataulukoon” (postilaati- kossa ampumapaikalla).

9 AMPUMARATA 8:N ERIKOISMÄÄRÄYS (150 m kiväärirata)

9.1 Yleistiedot

- 150 m kivääri- ja rynnäkkökiväärirata
- 40 ampumapaikkaa
- 50 m ja 100 m välivallit
- katettu ampumapaikka
- betoninen näyttösuoja
- radalla on automaattinen, ohjelmistonmukainen taulujen kääntämislaitteisto.

9.2 Radalla suoritettavat ammunnat

- kivääriammunnat
- rynnäkkökivääriammunnat
- pienoiskiväärillä 50 m valliilta
- radalla saa ampua lyhyttä sarjatulta, vain puolustusvoimien joukot ja muut vi- ranomaiset
- practical -ammuntaa pistoolilla ja kiväärillä, maalit on asetettava taustavallia vasten (turvallisen ampujan statuksen omaavat harrastajat)

- Reserviläisurheiluliito ry:n yleisten ja lajikohtaisten sääntöjen mukaiset ammunnat mukaan lukien maastokilpailujen ja sovellettujen reserviläisammuntojen (SRA) mukaiset ammunnat

Haulikolla ampuminen on kielletty.

9.3 Varo- ja käyttömääräykset

- mikäli näyttösuoja on miehitetty, on näyttösuojan molempiin päihin laitettava punaiset liput
- mikäli näyttösuoja on miehitetty, on ampumapaikan ja näyttösuojan välillä oltava viestiyhteys (radiolla tms., ampuva joukko vastaa itse viestivälineistä)
- ennen ammuntaa on suljettava varopuomi
 - kulkureitti hirviradalle näyttösuojan tasalla
- taulut on asetettava maalilaitteisiin (maaleja ei saa asettaa vallien välialueille)
- saa ampua vain yhdeltä tasalta/vallilta kerrallaan
- alueella on liikuttava valmiita kulku-uria pitkin.

10 AMPUMARATA 9:N ERIKOISMÄÄRÄYS (100 m hirvirata)

10.1 Yleistiedot

- 100 m kiväärirata
- 2 ampumapaikkaa
- katettu ampumapaikka
- sähköisesti toimiva maalirata
- 75 m ampumapaikka (välipenka).

10.2 Radalla suoritettavat ammunnat

- hirvi- ja riistamaaliampunnat kivääricaliiperisilla aseilla
- sisäpiippuampunnat kertasingolla (7.62 mm)
- rynnäkkökivääri- ja pistooliampunnat, vain puolustusvoimien joukot ja muut viranomaiset
- ampumaohjelmiston mukaisia perusammuntoja, vain puolustusvoimien joukot ja muut viranomaiset
- practical -ampunnat pistoolilla ja kiväärillä (turvallisen ampujan statuksen omaavat harrastajat)
- Reserviläisurheiluliito ry:n yleisten ja lajikohtaisten sääntöjen mukaiset ammunnat mukaan lukien maastokilpailujen ja sovellettujen reserviläisammuntojen (SRA) mukaiset ammunnat.
- Suomen Metsästäjäliiton (SML) ampumaohjelmistossa ja lajisäännöissä mainitut ammunnat.

Haulikolla ampuminen on kielletty.

10.3 Varo- ja käyttömääräykset

- radalla suoritettavat hirviampunnat on toteutettava Suomen Ampumaurheiluliiton, Suomen Metsästysliiton ja Metsästäjien keskusjärjestön hirviammuntasääntöjen mukaisesti

- ammuttaessa kertasingon pienikaliiperisilla sisäpiippuaseilla on noudatettava varomääräystä D 2.2 Panssarintorjunta-aseilla suoritettavat ammunnat
- taulut on n asetettava maalilaitteisiin tai takavallille (maaleja ei saa asettaa vallien välialueille)
- maalin asettelussa huomioitava, että asetetun maalin yläreunan tasalta on vähintään 4 metriä vallin yläreunaan.
- ennen ammuntaa on suljettava varopuomi
 - kulkureitti 150 m radalle näyttösuojan tasalla
- ampua saa vain yhdeltä tasalta/vallilta kerrallaan
- ennen kuin hirvi päästetään "juoksemaan", on pysäyttävä käännettävä sellaiseen asentoon, että siinä oleva nuoli osoittaa juoksun suuntaan
- hirven juoksun aikana on maalialueella olevien tuloksen kirjaajien/toimitsijoiden pysyttävä suojavallien takana
- ammunnan jälkeen on kalusto laitettava paikoilleen ja hirvitallin ovet lukittava.

POIKKEUSLUPA-ANOMUS AMPUMARADALLA SUORITETTAVIIN AMMUNTOIHIN

1 OHJEET

Kun on tarve poiketa ympäristöluvan mukaisista ampuma-ajoista, on haettava poikkeusluvalla päätöstä Kaakkois-Suomen Elinkeino, liikenne- ja ympäristökeskukselta.

Poikkeusluvun hakijan on tehtävä anomus alla olevan asemerkin mukaisesti. Hakemus on toimitettava UTJRE:n Koulutusosastolle. UTJR antaa lausunnon onko esitetty rata ja ajankohta rykmentin näkökulmasta käytettävissä. UTJR toimittaa hakemuksen Logistiikkalaitoksen esikuntaan, joka tekee anomuksen ELY -keskukselle.

Hakemus on toimitettava UTJR:in vähintään 21 päivää ennen tapahtumaa. Puolustusvoimat ei vastaa poikkeusluvasta aiheutuvista hallinnollisista kuluista, vaan ne tulevat poikkeusluvun hakijan maksettavaksi.

ELY -keskuksen yhteystiedot:

- Kaakkois-Suomen ELY -keskus, PL 1041, 45101 Kouvola
- puhelin: 0295 029 00
- faksi: (05) 379 4550
- kirjaamo.kaakkois-suomi@ely-keskus.fi.

Kouvolan kaupungin yhteystiedot:

- Tekniikka- ja ympäristötalo
- Valtakatu 33, PL 32, 45701 Kuusankoski
- puhelin 020 61 511
- faksi 020 615 3423
- tekninenjaymparisto@kouvola.fi.

Utin jääkäriyrykmentin yhteystiedot:

- Lentoportintie 4, 45411 Utti
- kirjaamo.utjr@mil.fi.

2 ESIMERKKI POIKKEUSLUPA HAKEMUKSESTA

Yleistä:

Kouvolan Metsästys- ja Ampumaseuran (KouMAS) practical -jaosto anoo lupaa poiketa Tyrrin ampumakeskukselle myönnetyn ympäristöluvan ampuma-ajoista.

Perusteena on KouMAS:n Tyrrin ampumakeskuksessa järjestämät Suomen Ampumaurheiluliiton practical- lajisääntöjen mukaisen kansainvälisen practical -ampumakilpailun (IPSC) **8.–10.7.2016**.

Kilpailut ovat pistooli -practicalin kansalliset Level II -luokan kilpailut. Ampumaosuuksia kilpailussa tulee olemaan kokonaisuudessaan vähintään 7. Osanottajamäärä on noin 120 ampujaa, jotka koostuvat pääosin Suomen kansalaisista. Kilpailuun saattaa osallistua myös ulkomaisia kilpailijoita.

Lainaus säännöistä: *"Monipuolisuus - IPSC -kilpailut ovat vapaamuotoisia. Vaikka ei olekaan tarpeellista luoda ja rakentaa jokaiseen kilpailuun uusia ampumaosuuksia, yksittäistä ampumaosuutta ei saa toistaa siinä määrin, että kyseisestä osuudesta ei tulisi IPSC- ampumataidon yksiselitteinen mittari."*

Kilpailuun liittyen KouMAS tekee poliisille ilmoituksen yleisötilaisuudesta ja laatii turvallisuussuunnitelman.

Kilpailun järjestelytoimikuntaan kuuluvat kilpailunjohtajana Petri Pistooli, kilpailun pääratamestari Mikko Maalitalu ja KouMAS:n practical- jaoston johtaja Heikki Huti.

Varattavat radat ja ajankohdat

KouMAS on hakenut Tyrrin hoitokunnan sääntöjen mukaisesti Tyrrin ampumakeskuksen ratoja käyttöön seuraavasti:

Radat:

- **Hirvirata**
ma 4.7.2016 klo 17.00 – ma 10.7.2016 klo 22.00
- **Tilannerata 1**
ma 4.7.2016 klo 17.00 – su 10.7.2016 klo 22.00
- **Tilannerata 2**
-ma 4.7.2016 klo 17.00 – su 10.7.2016 klo 22.00
- **300 metrin rata**
ma 4.7.2016 klo 17.00 – su 10.7.2016 klo 22.00
- **Pistoolirata**
ma 4.7.2016 klo 17.00 – ma 10.7.2016 klo 22.00
- **Huoltorakennus**
ma 4.7.2016 klo 17.00 – su 10.7.2016 klo 22.00.

Kilpailuun anottavat poikkeukset ampumaradan johtosäännössä

Tämän hetkisen ympäristöluvan mukaisesti ammunta sunnuntaisin muilla kuin 22lr aseilla on sallittu klo 10.00–17.00.

Kilpailun suunniteltu aloitusajankohta kilpailupäivinä on klo 8.00 alkaen.

Johtosäännöstä ja nykyisestä ympäristöluvasta poiketen anomme lupaa aloittaa ammunnat **8.–10.7.2016** klo **08.00** jotta KouMAS saa vie-

tyä kilpailun sujuvasti läpi ja että ammunnat voidaan päättää viimeistään ympäristöluvan mukaisesti klo 17.00 mennessä.

Hirvirata:

Anomme lupaa ampua sääntöjen mukaisilla pistooleilla ja käyttää practicalin -sääntöjen mukaisia metallisia taululaitteita.

300m rata:

Anomme lupaa ampua sääntöjen mukaisilla pistooleilla ja käyttää practicalin -sääntöjen mukaisia metallisia taululaitteita.

Tilannerata 1:

Anomme lupaa sijoittaa maaleja tilannerata 1:n B -maalialueelle siten, että maalit ovat niin sanotun etuvallin sisäpuolella ottaen huomioon kuitenkin sen, että ampumasuunta on kohtisuoraan vallia kohti (+-100 pientä).

Kilpailun järjestelytoimikunnan jäsenet esittelevät tarvittaessa alustavat suunnitelmat Tyrrin ampumakeskuksessa.

Anomuksen laatijan allekirjoitus ja yhteystiedot.

Utin jääkäriykmntti

Esikunta

UTTI

1 (1)

Liite 5

HL900

AMPUMARATA-ALUEEN HARJOITUSKIELTOALUE

Ampumarata-alueen harjoituskieltoalueella ei saa järjestää muuta, kuin ase- ja ampumakoulutusta tai ampuvan joukon oheiskoulutusta.

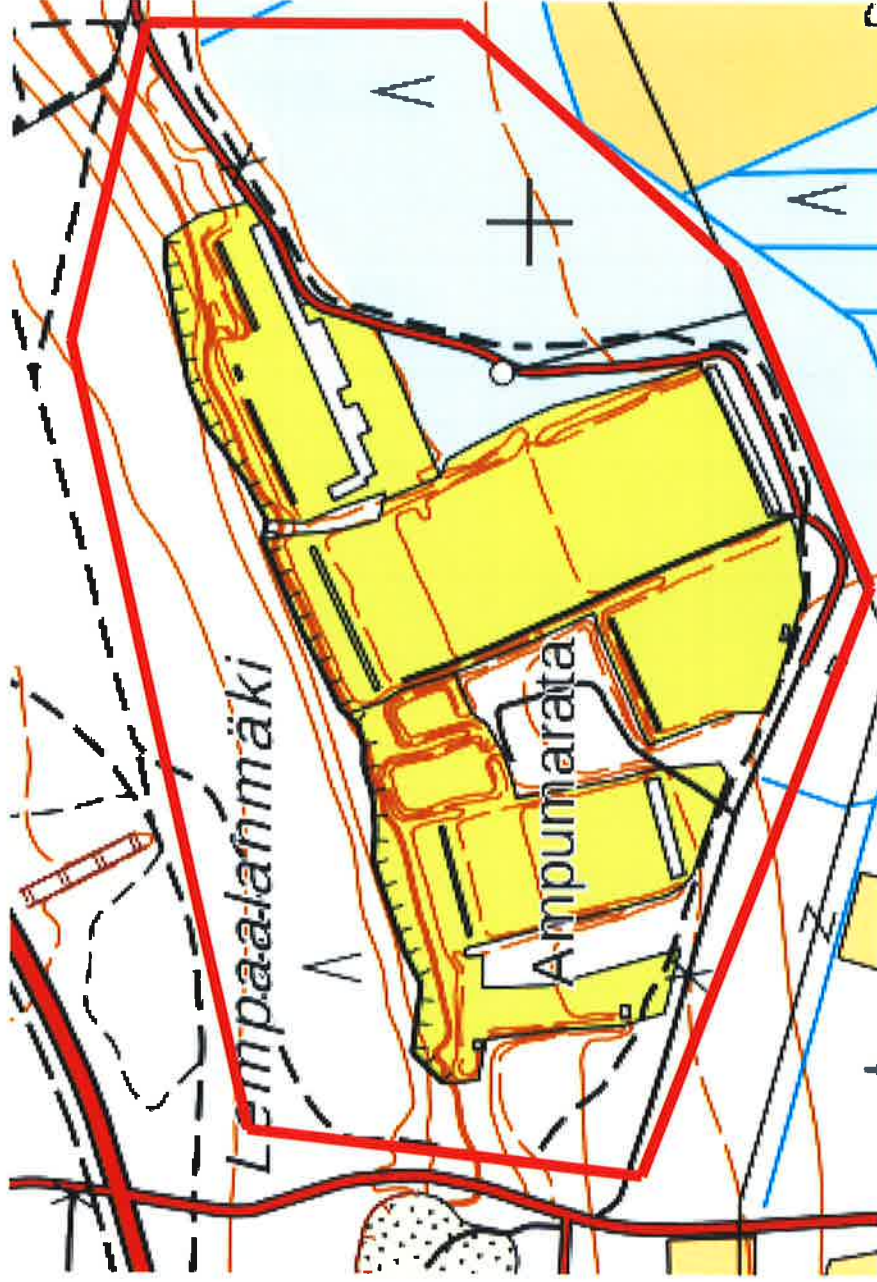
Ampumarata-alueen harjoituskieltoalueella saa liikkua vain ampumaratojen piha- ja tiealueilla sekä liikuntakoulutuksessa pururadalla tai hiihtoladulla.

Ampumaratojen tausta- ja sivuvalleilla tai näyttösuojan suojavalleilla ei saa liikkua.

Miinasijoja ja muita kaivantoja ei saa tehdä tie- tai pysäköintialueille.

Ampukeskuksen alueella kulkevalla katkoviivalla merkityllä pururadalla ei saa ajaa ajoneuvoilla eikä pururadalle saa pysäköidä ajoneuvoja. Pururadalle ei saa kaivaa miinasijoja.

Ampumaradoille johtavan päätien liikenteen saa sulkea vain UTJR:n luvalla.



AMPUMAKESKUKSEN JÄTEHUOLTO-OHJE

1 YLEISTÄ

Tyrrin ampumakeskuksen ampumaratojen jättepisteille saa toimittaa vain ampumaradoilla tapahtuvasta toiminnasta syntyvät jätteet. Perusyksiköiden maastoharjoituksissa tai siivoustalkoista kertynyt jäte on toimitettava UTJR:n jätehuolto-ohjeen mukaisesti paikkoihin.

Ammunnan johtaja ja yksittäinen ampuja vastaavat siitä, että ampuvan osaston toiminnasta syntyvät jätteet ja kierrätysmateriaali toimitetaan oikeisiin keräys- ja kierrätyspisteisiin tämän normin mukaisesti.

2 JÄTEASTIAT JA KUIVAKÄYMÄLÄT

Jäteastiat on sijoitettu ampumaradoille, ampumakatokseen tai katoksen taakse. Sekajäteastioihin ei saa laittaa mitään sellaista materiaalia, jolle on osoitettu kierrätyspaikka varuskunta-alueen hyötyjättepisteessä.

Ampumaratatoimiston piha-alueella on siirtolava isokokoista pahvi-, puu- ja muovijätettä varten.

Ammunnanjohtajan ja palkatun henkilöstön vastuulla on valvoa, ettei patruunalaatikoiden, metallin ja pahvin keräyspisteissä oleihin astioihin/siirtolavoihin toimiteta sinne kuulumatonta materiaalia.

Kuivakäymälät on sijoitettu ampumahiihtoradan pysäköintialueelle. Ampumaradan hoitaja vastaa käymäläjätteen tyhjentämisen järjestämisestä. Käyttäjä vastaa tilojen siivoamisesta käytön jälkeen.

3 HYLSYT

Jokaisella ampumaradalla on punaiset hylsyjenkeräysastiat hylsyjen keräämistä varten.

Ammunnan johtaja, palkattuun henkilöstöön kuuluvat ja yksittäinen ampuja vastaavat siitä, että hylsyty kerätään mahdollisimman tarkkaan pois käytetyltä ampumapaikalta.

UTJR:n joukkojen ja henkilöstön on toimitettava patruunoiden hylsyty UTJR:n keräyspisteeseen keskusvaraston piha-alueelle. Hylsyjen keräyspisteenä on 1–2 lukitsematonta merikonttia. Hylsyjen seassa ei saa olla roskia.

Ratoja käyttävien muiden joukko-osastojen ja yksittäisten ampuijen on kerättävä hylsyty käytetyltä radalta ampumakatoksessa tai radalla olevaan punaiseen keräysastiaan. Tyrrin ampumakeskuksen hoitaja vastaa hylsyn keräysastioiden tyhjentämisestä ja hylsyjen toimittamisesta UTJR:n keräyspisteeseen.

4 PATRUUNALAATIKOT JA PATRUUNALAATIKOIDEN KANNET

UTJR:n joukkojen ja henkilöstön on toimitettava tyhjät puiset patruunalaatikat ja metallilaatikat UTJR:n keräyspisteeseen keskusvaraston piha-alueelle. Metalliset patruunalaatikat on litistettävä ennen kier-

rätyslavalle toimittamista. Keräyspisteeseen ei saa toimittaa mitään ampumatarvikkeita tai näiden osia.

Ratoja käyttävien muiden joukko-osastojen on kuljetettava puiset patruunalaatikat ja metallilaatikat joukko-osaston omaan keräyspisteeseen.

5 PAHVI, KARTONKI JA PUUTAVARA

Ratoja käyttävien joukkojen ja yksittäisten ampujien on avattava tyhjät pahviset patruunarasiat saumoistaan ja toimitettava avatut patruunarasiat ampumakatoksissa tai ampumapaikalla oleviin roska-astioihin.

Käyttökelvottomat, puhki ammutut pahviset maalitaulut on vietävä ampumakatoksessa tai ampumapaikalla olevaan roska-astiaan.

Taulujen kehikoissa käytetyt rikkoutuneet puuosat on vietävä ampumaratatoimiston edessä olevalle siirtolavalle.